



MĚSTSKÝ ÚŘAD KUTNÁ HORA
Havlíčkovo nám. 552, 284 01 Kutná Hora, IČ: 00236195
oddělení regionálního rozvoje a územního plánování
www.mu.kutnahora.cz, ID datové schránky: b65bfx3

Váš dopis ZN.:

Ze dne: 22. 5. 2023

Naše č. j. MKH/063788/2023/MAJ TO/MAB

Vyřizuje: Marhanová Božena

Tel.: 327 710 191, 602 355 160

E-mail: marhanova@mu.kutnahora.cz

Datum: 27. 6. 2023

ENESA a.s.

Ing. Pavel Kvaček

U Voborníků 852/10

190 00 PRAHA 9

**Napojení bytových domů čp.400-403 v ulici Benešova a Školní na soustavu CZT Kutná Hora
(koordinované vyjádření)**

Stavebník: Město Kutná Hora, Havlíčkovo nám. 552, 284 01 Kutná Hora

Vážený pane,

oddělení regionálního rozvoje a územního plánování, které je pověřeno vydáváním koordinovaných vyjádření za Městský úřad Kutná Hora, obdrželo dne 22. 5. 2023 Vaši žádost o koordinované vyjádření k projektové dokumentaci ve stupni DUR a DSP řešící napojení bytových domů čp. 400-403 v ulicích Benešova a Školní na soustavu CZT, Kutná Hora.

Na základě výše uvedeného předkládáme vyjádření za jednotlivé odbory MěÚ Kutná Hora:

Odbor správy majetku

Ing. Blanka Maternová, tel. 327 710 175

majetkové oddělení:

Potrubí CZT bude v celé své délce umístěno do pozemků v majetku Města Kutná Hora. Po dokončení stavby bude potrubí geodeticky zaměřeno.

oddělení správy nemovitostí:

Výstavba domovní stanice v č. p. 403, která je součástí předložené PD, bude časově závislá na stavební připravenosti stavby s názvem „Rekonstrukce bytového domu č.p. 403“.

Odbor správy majetku - technické oddělení

Ing. Lucie Štolbová, tel. 327 710 185

Správa komunikací:

Na základě předložené projektové dokumentace sdělujeme, že technické oddělení – odboru správy majetku ve funkci správce komunikací souhlasí s navrženým řešením. Pokládka potrubí CZT proběhne v pozemcích v majetku Města Kutná Hora, čímž dojde i k zásahu do staveb místních komunikací v ulicích Nerudova a Školní. **Před zahájením prací na komunikaci** proto požádá investor (popř. prováděcí firma) o vyjádření ke zvláštnímu užívání místní komunikace vlastníka, tedy Město Kutná Hora, odbor správy majetku, technické oddělení. V žádosti žadatel

uvede termín provádění stavebních prací atd. Ve vyjádření budou stanoveny podmínky pro zásah do okolní komunikace a její uvedení do původního stavu.

Na základě vyhotoveného souhlasného vyjádření vystaví poté investorovi odbor dopravy a silničního hospodářství při Městském úřadu v Kutné Hoře rozhodnutí o zvláštním užívání místní komunikace.

Správa veřejné zeleně:

Jako správci veřejné zeleně s předloženou projektovou dokumentací souhlasíme. Při pracích prováděných mimo komunikaci je nutné travnatou plochu po výkopu urovnat, odstranit kameny a osít travním semenem.

Před zahájením zemních prací ve veřejné zeleni požádá investor (popř. prováděcí firma) o vyjádření k záboru veřejné zeleně vlastníka – Město Kutná Hora, odbor správy majetku, technické oddělení, kdy žadatel uvede termín provádění stavebních prací. Ve vyjádření budou stanoveny podmínky pro zásah do veřejné zeleně a její uvedení do původního stavu.

Správa veřejného a slavnostního osvětlení:

Dle předložené projektové dokumentace dojde ke styku se zemním kabelem veřejného osvětlení. Do přiložené situace jsme Vám zakreslili orientační trasu vedení VO. Prováděcí firma je před započítím zemních prací povinna požádat o vytýčení kabelu, a to Technické služby Kutná Hora (p. O. Kalenda 724 864 123). Při křížení či souběhu se stávajícími kabely veřejného osvětlení je nutné dodržet ČSN 736005.

V ochranném pásmu žádáme nepoužívat mechanizaci a před záhozem výkopu **kontaktovat správce k protokolárnímu převzetí nepoškozeného vedení VO** (viz výše uvedené telefonní číslo). **Při předání povrchů (zásah do komunikací) bude požadována fotodokumentace, z které bude patrné provedení výkopu, popř. křížení a souběh s kabelem VO (zejména existence pískového lože, obnova výstražné fólie...).**

Metropolitní síť:

V zájmové lokalitě není vybudována metropolitní síť (optika) ve vlastnictví Města Kutná Hora.

Odpadové hospodářství:

Odpady vzniklé na stavbě předávejte k recyklaci, využití nebo ke zneškodnění jen osobě oprávněné k jejich převzetí v souladu se zákonem č.541/2020 Sb., o odpadech, v platném znění a s jeho prováděcími předpisy. Výkopové zeminy jsou odpadem ve smyslu zákona.

V prostoru stavby a v přilehlých ulicích musí být zajištěn svoz odpadů ze sběrných nádob od jednotlivých nemovitostí. Svoz odpadů zajišťuje společnost MVE PLUS, s.r.o., Hejdof 1666, 286 01 Čáslav. Kontakty na zástupce firmy jsou: dispečerka provozu pí. Deverová, tel.: 606 781 464, e-mail: ivana.deverova@ave.cz nebo dispečer provozu p. Kohout tel.: 602 270 566, e-mail: pavel.Kohout@ave.cz .

Oddělení památkové péče

Ing. Věra Žáčková, tel. 327 710 210

K výše uvedené stavbě není námitek. Upozorňujeme pouze na ustanovení § 22 odst. 2 a § 23 odst. 2 a 3, zákona č. 20/1987 Sb., o státní památkové péči (archeologické nálezy).

V případě, kdy v souvislosti s realizací výše uvedeného záměru budou prováděny zemní práce, upozorňujeme na povinnosti vyplývající z ustanovení § 22 odst. 2 a § 23 odst. 2 a 3 zákona č. 20/1987 Sb., o státní památkové péči ve znění pozdějších předpisů. Stavebník je podle těchto ustanovení mimo jiného povinen již od doby přípravy stavby tento záměr oznámit Archeologickému ústavu Akademie věd České republiky (dále jen "AV ČR"). Dále je stavebník povinen umožnit Archeologickému ústavu AV ČR nebo jiné oprávněné organizaci provést na

dotčeném území záchranný archeologický výzkum a náhodné archeologické nálezy oznamovat zmíněným organizacím.

V případě archeologického nálezu, který nebyl učiněn při provádění archeologického výzkumu je nálezce nebo osoba odpovědná za provádění prací, při nichž k nálezu došlo, povinen v souladu s ustanovením § 23 odst.2, zák. č. 20/1987 Sb., o státní památkové péči, ve znění pozdějších předpisů podat o tomto nálezu oznámení Archeologickému ústavu AV ČR nebo nejbližšímu muzeu nejpozději druhý den po archeologickém nálezu nebo potom, kdy se o archeologickém nálezu dozvěděl. Oznámení může učinit přímo nebo prostřednictvím obce, v jejímž územním obvodu k archeologickému nálezu došlo. Archeologický nález i naleziště musí být ponechány beze změn až do prohlídky Archeologickým ústavem nebo muzeem, nejméně však po dobu pěti pracovních dnů po učiněném oznámení.

Oddělení regionálního rozvoje a územního plánování

Mgr. Věra Klimentová 327 710 214

Předmětný záměr „NAPOJENÍ BYTOVÝCH DOMŮ č. p. 400-403 V ULICI BENEŠOVA A ŠKOLNÍ NA CZT KUTNÁ HORA“ týkající se novostavby teplovodní přípojky z předizolovaného potrubí 2x DN 80-DN 50-DN 32 v celkové délce 72 m do čtyř objektů č. p. 400-403 v ulici Školní a Benešova je dle platného Územního plánu Kutná Hora možné realizovat. Záměr se nachází v zastavěném území, v plochách s funkčním využitím, kde je realizace technické infrastruktury možná.

Odbor životního prostředí:

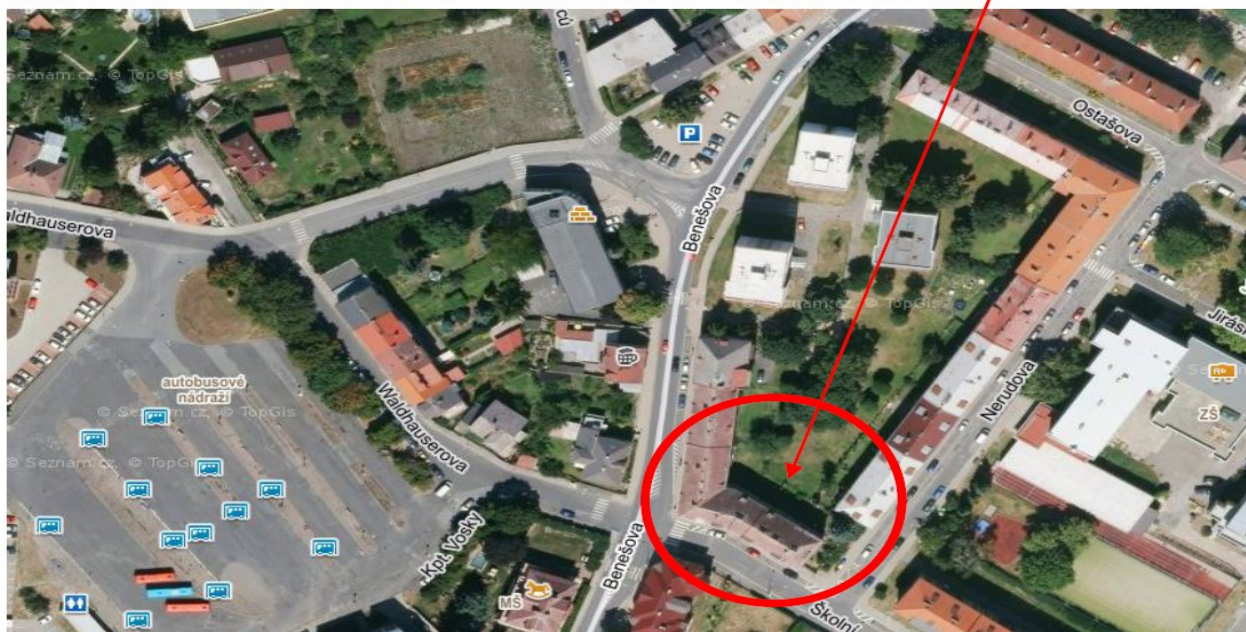
Ing. Vladimír Kocián 327 710 270

Po posouzení záměru z hlediska ochrany životního prostředí jako příslušný orgán státní správy:

1. ve vodním hospodářství (Ing. Kruliš, tel. 327 710 262) sdělujeme, že nemáme námítky.
2. v oblasti nakládání s odpady (Bc. Brandejský, tel. 327 710 263) sdělujeme, že dle přiložené dokumentace nejsme, ve smyslu ustanovení § 146 odst. 3 zákona č. 541/2020 Sb., o odpadech, v tomto případě, dotčeným orgánem při rozhodování podle stavebního zákona.
3. ochrany ovzduší (Ing. Truhlářová, tel. 327 710 264) sdělujeme, že z důvodu možného výskytu těžkých kovů po bývalé hornické činnosti v dané lokalitě, stavebník zajistí taková opatření, aby v rámci realizace stavby byla realizována účinná opatření ke snížení prašnosti (např. zkrápění vodou k zamezení úletu prachových částic do okolí, instalace protiprašných zábran, bude zajištěn pravidelný mokrý úklid dotčených příjezdových komunikací, při přepravě odpadu používat oplachtovaná auta nebo uzavřené kontejnery, zakrytí vytěženého materiálu z výkopů).
4. lesů (Vízner, tel. 327 710 274) sdělujeme, že předložený záměr se nedotýká zájmů chráněných zákonem č. 289/1995 Sb., o lesích a o změně a doplnění některých zákonů (lesní zákon), ve znění pozdějších předpisů.

Situace žadatele:

NAPOJENÍ Č.P. 400-403 V ULICI BENEŠOVA A ŠKOLNÍ



5. ochrany přírody (Ing. Závorka, tel. 327 710 275) sdělujeme, že z hlediska zákona ČNR č. 114/1992 Sb., o ochraně přírody a krajiny, ve znění pozdějších předpisů, **s akcí souhlasíme s následujícími podmínkami:**

1. Při provádění výkopových a stavebních prací bude dodržena ČSN 83 90 61 Technologie vegetačních úprav v krajině - Ochrana stromů, porostů a vegetačních ploch při stavebních pracích, zejména kap. 4.10 a zároveň Standardy péče o přírodu a krajinu, ochrana dřevin při stavební činnosti SPPK A01 002:2017.
2. Hrana výkopu bude vedena minimálně 2,5 m od pat kmenů stromů.
3. V případě nevyhnutelných prací v kořenové zóně dřevin pracovat výhradně ručně tak, aby nedošlo k poškození kořenů.
4. Toto stanovisko nenahrazuje povolení ke kácení dřevin.
5. Stavební výkopy nesmí zůstat dlouhodobě odkryté a výkopová zemina ani jiný stavební materiál nebude ukládán či přihrnován ke kmenům stromů či ke keřům.
6. Výkopy v okapové linii dřevin nebudou prováděny v době mrazu.

Upozorňujeme na skutečnost, že veškeré dřeviny jsou podle § 7 zákona ČNR č. 114/1992 Sb., o ochraně přírody a krajiny, ve znění pozdějších předpisů, ve všech svých částech chráněny před poškozením. Toto stanovisko nenahrazuje povolení ke kácení dřevin.

6. ochrany zemědělského půdního fondu (Ing. Krepsová, tel. 327 710 259) sdělujeme, že předložený záměr se nedotýká zájmů chráněných zákonem ČNR č. 334/1992 Sb., o ochraně zemědělského půdního fondu, ve znění pozdějších předpisů.

Upozorňujeme, že v dotčené lokalitě je riziko zvýšené koncentrace půdy arzémem a dalšími těžkými kovy, v nadlimitních hodnotách rizikových prvků podle vyhlášky č. 153/2016 Sb., o stanovení podrobností ochrany kvality zemědělské půdy a o změně vyhlášky č. 13/1994 Sb., kterou se upravují některé podrobnosti ochrany zemědělského půdního fondu. V souvislosti s touto problematikou byla zpracována studie Expozice arzénu z životního prostředí v okolí Kutné Hory a Hodnocení prašnosti z plošných zdrojů – starých hald po dobývání a zpracování rud v oblasti Kutná Hora – hodnocení zdravotních rizik. Informace k této problematice naleznete také na <http://mu.kutnahora.cz/mu/problematika-tezkych-kovu>

V případě potvrzení zátěže je nutné nakládat s veškerou zeminou dle platného zákona o odpadech a o ochraně veřejného zdraví.

Tyto skutečnosti musí být zohledněny při zásazích do terénu a přesunech hmot

Odbor dopravy a silničního hospodářství
Bc. Kateřina Gygalová, tel. 327 710 308

V případě zásahu do místní komunikace Nerudova v Kutné Hoře části Hlouška bude zažádáno o povolení na zvláštní užívání, dle zákona č.13/1997Sb., o pozemních komunikacích, ve znění pozdějších předpisů.

V případě, že dojde k uzavírce pozemní komunikace (místní komunikace, veřejně přístupné účelové komunikace nebo silnice) bude zažádáno o uzavírku, dle zákona č.13/1997Sb., o pozemních komunikacích, ve znění pozdějších předpisů.

O povolení uzavírky pozemní komunikace požádá investor případně zhotovitel stavby nejpozději 30 dní před zahájením prací, dle § 39 vyhlášky č. 104/1997 Sb., kterou se provádí zákon o pozemních komunikacích, ve znění pozdějších předpisů.

V případě, že dojde k ovlivnění bezpečnosti či plynulosti provozu na silnici, místní komunikaci nebo veřejně přístupné účelové komunikaci bude zažádáno v dostatečném předstihu o stanovení přechodné úpravy provozu, po předchozím písemném vyjádření příslušného orgánu policie.

Při provádění stavebních prací je nutno dodržovat místní úpravu dopravního značení stanovenou dle zákona č.361/2000Sb., o provozu na pozemních komunikacích, ve znění pozdějších předpisů.

Toto vyjádření má platnost 2 roky ode dne svého vydání.

Mgr. Věra Klimentová
vedoucí odd. regionálního rozvoje a územního plánování